

# GUERREROS MEDIEVALES



La Rusia del principado de Kiev, 950-1250

## Noble boyardo



MWE031

ediciones  
del Prado

OSPREY  
PUBLISHING

# LA RUSIA DEL PRINCIPADO DE KIEV, 950-1250

## EL SURGIMIENTO DE LOS RUS'

Los estados medievales de Rus' surgieron dentro de las regiones de bosque y estepa de lo que es hoy Rusia occidental, Bielorrusia y Ucrania. Toda la región está cruzada por ríos, en cuyas riberas proliferaron la mayor parte de los asentamientos. Los ríos proporcionaban las mejores arterias de comunicación, en barco en verano y como autopistas heladas en invierno. No sorprende, pues, que los ríos también dominaran las acciones bélicas. Formaban una red que unía Escandinavia y Europa occidental con el imperio bizantino y el mundo islámico. El comercio trajo riqueza y la riqueza atrajo a más depredadores, tanto de dentro como de fuera. Como consecuencia, las incursiones, los actos de piratería y bandolerismo fueron algunos de los rasgos más destacados de la historia de la Rusia medieval.

Entre los siglos VIII y X, las únicas ciudades que había en el este de Europa eran centros de comercio, donde los mercaderes escandinavos eran tan sólo un grupo entre muchos otros. Las primeras referencias a los rus' aparecen en el siglo IX. Establecieron tres asentamientos principales en el norte de Rusia, de los cuales Novgorod se convirtió en el centro más influyente, y los rus' comenzaron a surgir con fuerza bajo el gobierno de un líder conocido por el título turco de *khagan*.

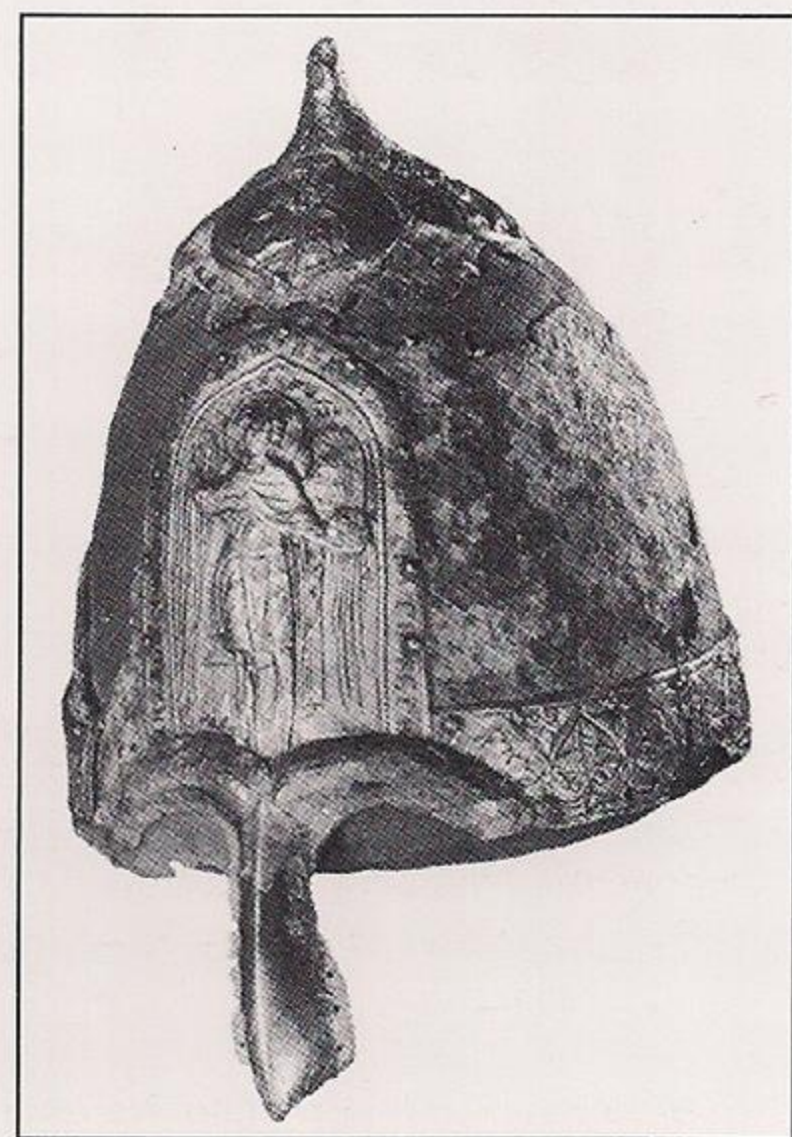
Hacia mediados del siglo IX, un señor de la guerra danés llamado Rurik expulsó o absorbió a los primeros comerciantes rus' suecos más aventureros en la región de Novgorod. Una generación después, Rurik expulsó a los gobernantes magiar-jázaros que habían dominado la zona de Kiev, de modo que la mayor parte de los magiares emigraron hacia el oeste, a la actual Hungría.

Puede que, por entonces, los rus' aún no fueran una potente fuerza militar, pero ellos y sus seguidores locales construyeron grandes flotas fluviales, las enviaron a miles de kilómetros para hacer incursiones o para comerciar, y también controlaron las rutas terrestres estratégicas entre los ríos más importantes. Los rus' incluso atacaron la Constantinopla bizantina y finalmente, en torno al año 930, el *khagan* rus' Igor se hizo formalmente con el control de Kiev, que pronto se convirtió en el principal centro de poder de los rus'. En unas pocas décadas, Igor de Kiev fue reconocido como príncipe heredero, y, con su *druzhina* armada, hacía un viaje anual por todo su reino para cobrar tributos. Se estaba gestando un nuevo "estado".

En el transcurso de 50 años, los rus' habían devastado la capital jázara de Itil, habían conseguido llegar al mar Negro, habían llevado un conflicto naval al mar Caspio por primera vez y habían atacado a los búlgaros del Volga en su puja por controlar las rutas comerciales del este. En 980-982, Vladimir Sviatoslavich se convirtió en el príncipe de Kiev, y en 988 convirtió a los rus' al cristianismo ortodoxo.

Las descripciones más fiables de los primeros rus' las encontramos en las fuentes árabes. La sociedad de los rus' era claramente muy escandinava en su aspecto, sus actitudes y sus creencias, mientras que el *khagan* era sobre todo una figura decorativa que dependía de varios cientos de guerreros que lo acompañaban. En la época de Vladimir

Casco del príncipe Yaroslav Vsevolodovich, h. 1206-07. (Museo del Kremlin, Moscú).





Detalle de un cuenco de plata bañado en oro, del sur de Rusia o bizantino, siglos XI-XII, en el que aparecen hombres a caballo con lanza y arco. (Mueso del Hermitage, San Petersburgo).

Sviatoslavich, el guerrero rus' y los aristócratas comerciantes eran una mezcla de familias escandinavas y eslavas, y el poder de los *khaganes* dependía de una alianza de intereses entre el gobernante, los guerreros, mayoritariamente escandinavos, que integraban su *druzhina* y los comerciantes de las ciudades, quienes tenían orígenes mixtos. Los grupos tribales ex jazaros también tuvieron un papel clave en la administración y el ejército, pues su cultura era más avanzada que la de los rus' escandinavos. El antiguo título de *khagan* fue poco a poco sustituido en el siglo XII por los nuevos títulos de "príncipe" y "gran príncipe".

Los ejércitos rus' constaban de tres elementos: la *druzhina* o ejército personal del gobernante, los mercenarios varegos y diversas levas tribales. También eran diferentes según la campaña. El ejército que Vladimir Sviatoslavich dirigió hacia el Danubio no era como el que se desplegó frente a los jazaros. En los Balcanes, los rus' pelearon, mayoritariamente, como un cuerpo de infantería, mientras que la caballería vino proporcionada por los aliados de las estepas o los húngaros. Durante las campañas en las estepas, la mayoría de las tropas se desplazaban por los ríos y combatían a pie, aunque muchos rus' ya montaban. El desarrollo de la caballería rus' fue una característica muy importante del siglo X, y no sorprende que la mayoría de las técnicas las aprendieran de los nómadas.

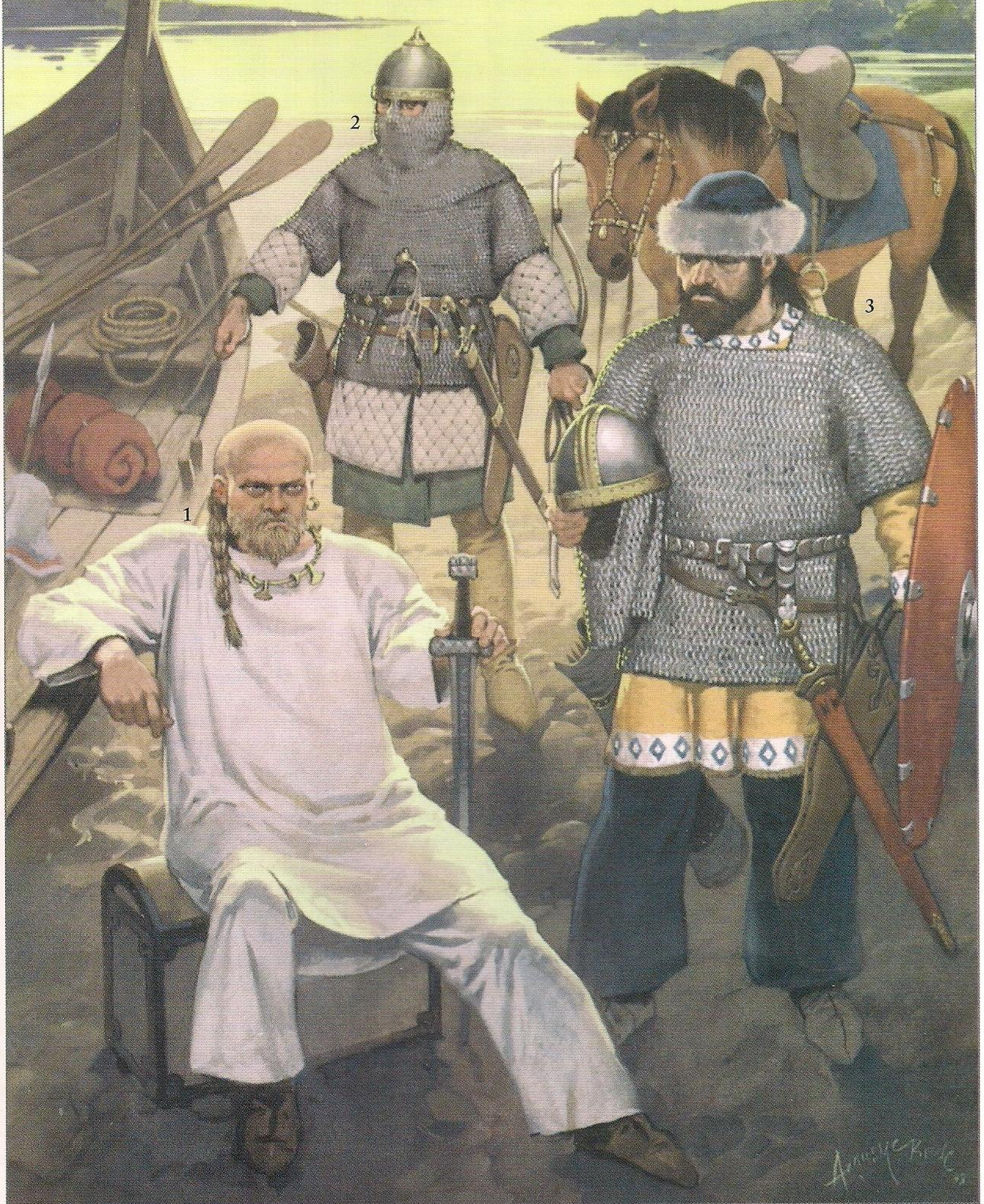
Un rasgo de los métodos de combate rus' del siglo X fue su extrema brutalidad: los rus' y los varegos aterrizaron a bizantinos y musulmanes con sus tácticas. Otra característica de la primera sociedad rus' que continuó hasta el periodo cristiano fue el combate ritual; la venganza y la recompensa económica a los familiares de un asesinado siguieron siendo aspectos centrales del posterior código legal *Russkaya Pravda*.

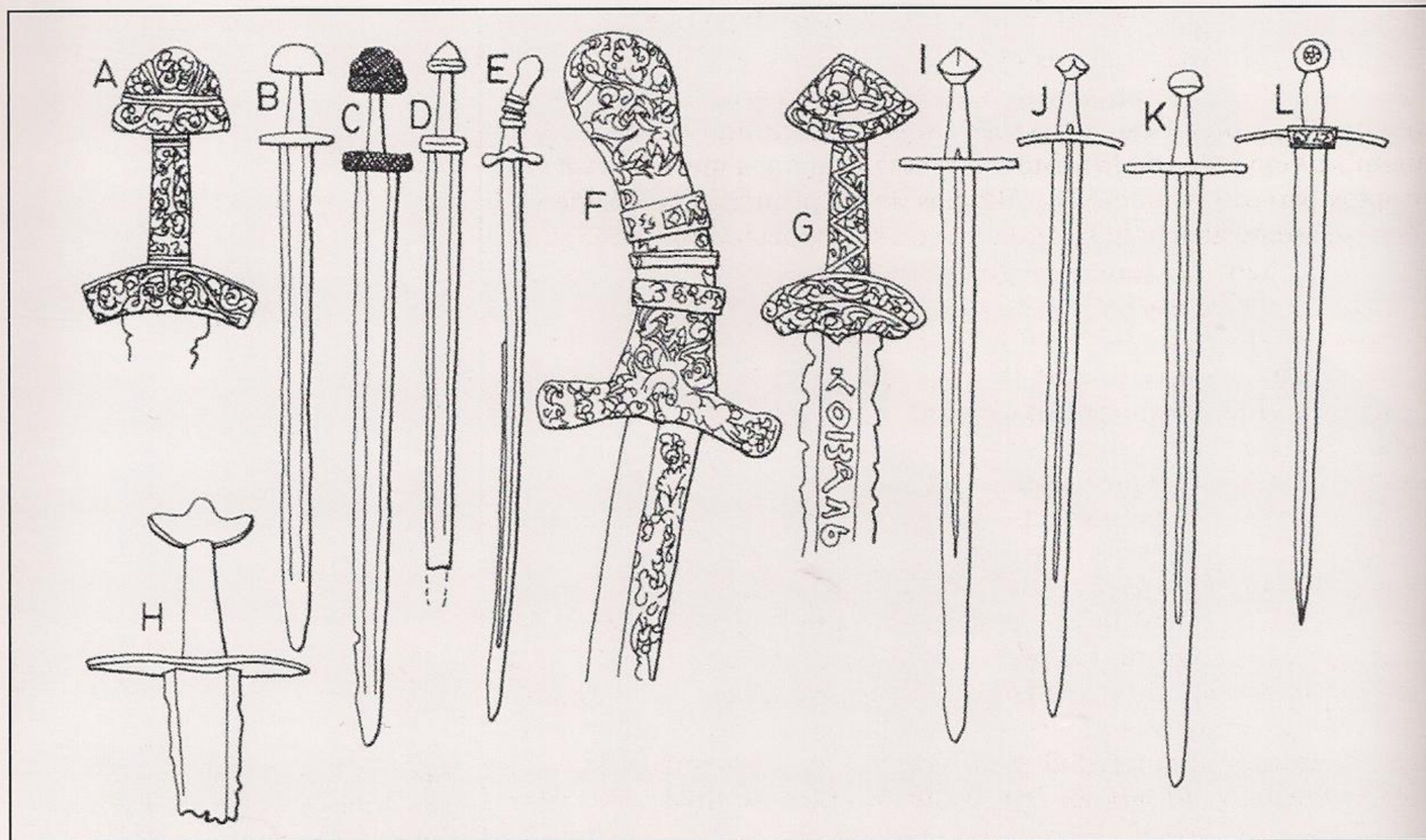
#### LA EDAD DORADA DE KIEV

Las guerras civiles dividieron a los rus' tras la muerte de Vladimir Sviatoslavich en 1015, y la verdadera edad dorada de Kiev no comenzó hasta la ascensión de Yaroslav como gran príncipe en 1036. El sur de Rusia y la gran ciudad de Kiev se convirtieron en el centro cultural del enorme, pero cada vez más fragmentado, reino de Rus', donde se podía encontrar una exótica mezcla del esplendor bizantino, las armas y armaduras eslavas y turcas y las tradiciones escandinavas.

Muchos artesanos, entre los que probablemente se incluían los maestros armeros, se fueron a Kiev tras la caída de los jazaros, y la población se volvió más cosmopolita, con inmigrantes provenientes del mundo islámico y Escandinavia, así como eslavos y fineses del resto de Rusia. En términos militares, la Rus' de Kiev se convirtió en un crisol de tradiciones orientales y occidentales, de sus tácticas y de sus armas y armaduras. La misma élite militar y política tenía orígenes mixtos, y se incluían familias eslavas, escandinavas, alanas, osetias, circasianas, magiares orientales, turcas, entre otras, aunque ahora todas hablaban la lengua eslava. La mayoría de los habitantes de las ciudades eran legalmente libres, aunque también había esclavos, y la pequeña clase media proporcionó las milicias urbanas, cuya importancia creció rápidamente.

Los primeros rus'. (1) Sviatoslavich de Kiev (971) se veía a sí mismo como un *khan* de las estepas más que como un vikingo o un emperador bizantino. (2) Este guerrero del siglo X de una *druzhina* pagana lleva una mezcla de armamento europeo y de la estepa. Aunque su espada es de forma escandinava, su equipo de arquero es básicamente centroasiático, mientras que su casco es de estilo romano-bizantino. (3) Jefe pechenego, siglo X/principios del XI.





Espadas: (A) Kamenez-Podolsk, siglos X-XI; (B) Novgorod, s. IX-X; (C) Gnezdovo, s. IX-X; (D) Bor, s. IX-X; (E-F) "sable de Carlomagno" ruso, húngaro o jázaro, 950-1025; (G) Foscevataja, h. 1000; (H) Grodno, s. XI; (I) Ucrania, s. XII; (J) Kiev, s. XII-XIII; (K) Ucrania, s. XII; (L) procedente de la tumba del príncipe lituano Daumantas, mediados s. XIII.

Las ciudades siguieron creciendo, gobernadas por un miembro de la familia principesca rurikida o por un gobernador *posadnik* designado por uno de esos príncipes. La *druzhina* continuó siendo la fuente de poder militar más inmediata del príncipe; pero durante el siglo XI, las milicias urbanas ocuparon el puesto de las levas tribales como la segunda fuerza más importante. Las levas tribales quedaron relegadas, en general, a la condición de auxiliares rurales mal equipados, y una tercera fuente más importante de soldados la constituyeron los pueblos nómadas de las estepas vecinas. Fue esta variedad de fuerzas la que permitió a la Rus' de Kiev expandirse a paso seguro. Lograron la mayor parte de sus éxitos en el norte y el este. En el sur, los poderosos turcos pechenegos y posteriormente los cumanos (*kipchakos*) acabaron con cualquier intento de expansión, e incluso, en el este, los búlgaros islámicos del Volga siguieron siendo tecnológicamente más avanzados que los rus'.

En el noroeste, los príncipes gobernantes de Novgorod eran poco más que comandantes del ejército local. Por su parte, los piratas fluviales y los comerciantes rus' vivían a costa de las tribus locales, obligadas a proporcionarles pieles, pescado y el valiosísimo marfil de los colmillos de morsa. A mediados del siglo XII, Novgorod había establecido una red de centros administrativos que llegaba hasta el mar Blanco y el río Pinega, donde se cobraban tributos y las guarniciones mantenían las rutas comerciales abiertas. Por otro lado, el noreste era una región fronteriza salvaje, rica en pieles y en oportunidades, donde las expediciones de los rus' que cobraban tributos competían con los búlgaros del Volga por la dominación sobre las tribus paganas vecinas.

En el norte, los rus' controlaban la región del mar de Azov y Tmutarakan, lo que les permitió fortalecer sus relaciones con Bizancio y los estados cristianos del Cáucaso, mientras que en el fértil suroeste Kiev competía con varios vecinos, incluido Bizancio. Aquí, las ambiciones de los rus' chocaron con los polacos, los húngaros y los nómadas de las estepas.

## LOS EJÉRCITOS DE LA RUSIA DE KIEV

Entre las tropas más notorias de Rus' estaban los variagi, o varegos. Estos mercenarios escandinavos servían sólo a los príncipes más ricos. Muchos llegaron a Rusia como ejércitos ya constituidos dirigidos por miembros exiliados de la aristocracia escandinava, a menudo con sus propios barcos y armamento. Algunas de las primeras bandas de varegos se asemejaban a hermandades con su propia jerarquía religiosa pagana. A algunos líderes varegos se les otorgó el cargo de comandantes de un ejército, incluso en el siglo XI cristiano. Uno de los mejor conocidos fue Harald Hardrada, que acabó convirtiéndose en rey de Noruega, y murió durante la invasión de Inglaterra en 1066. Sin embargo, el flujo de guerreros escandinavos casi había cesado a principios del siglo XII, mientras que los descendientes de los que se asentaron en Rusia fueron asimilados.

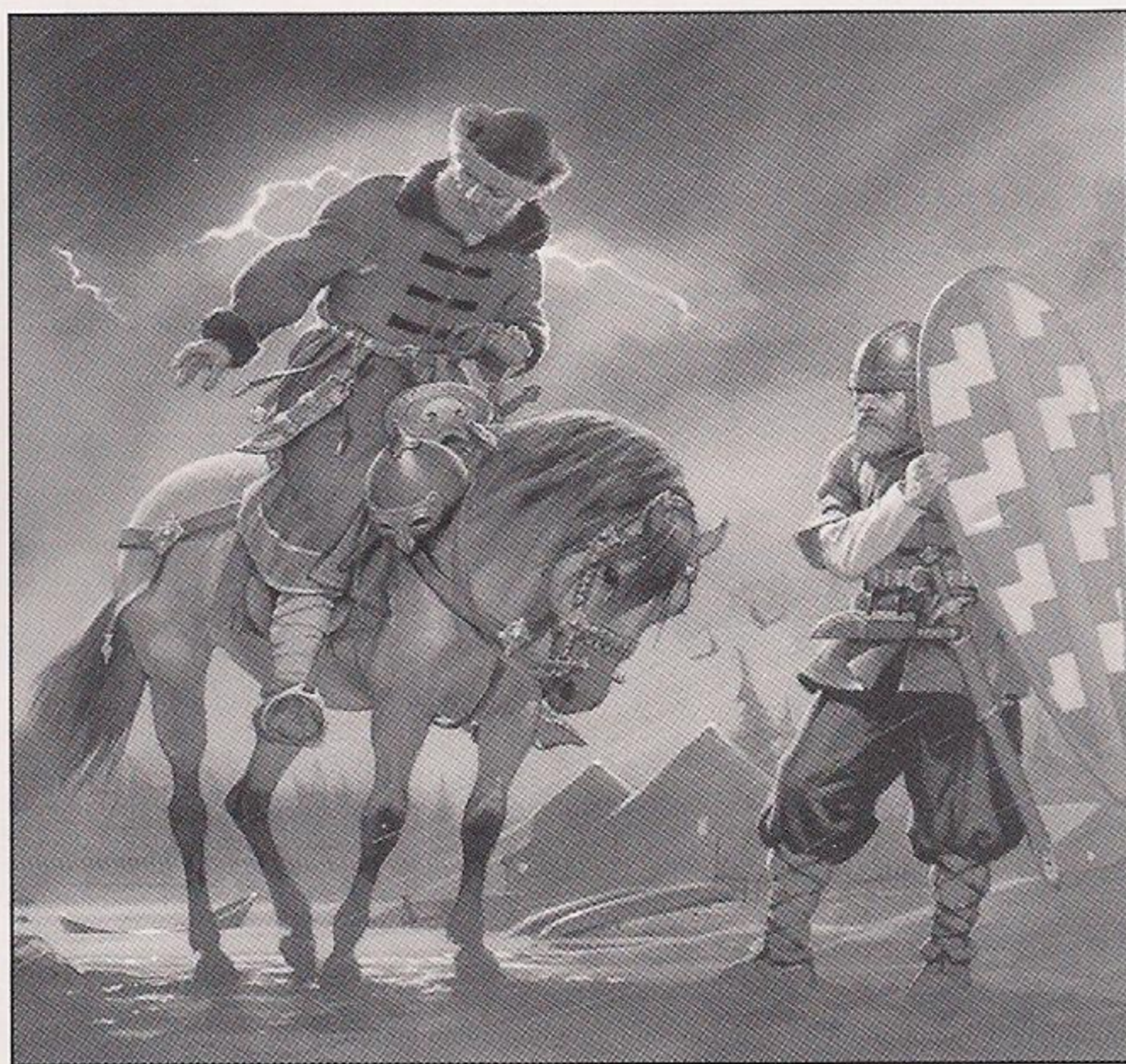
Menos exóticos pero mucho más importantes eran los ejércitos *druzhina* permanentes que seguían a todo príncipe rus'. Los hombres de una *druzhina* estaban ligados por un juramento a su príncipe y entre sí, y estas cadenas de lealtades tenían más en común con el sistema de patronazgo de los primeros ejércitos medievales islámicos que con el sistema de vasallaje de Europa occidental. A cambio, la *druzhina* constituía una fuerza montada de gran movilidad capaz de cubrir enormes distancias. El estatus de una *druzhina* queda descrito en *Las aventuras del príncipe Igor*, un texto épico de finales del siglo XII: "Y mis hombres de Kursk son guerreros gloriosos, envueltos en trompetas, acunados bajo sus yelmos, amamantados a punta de lanza. Para ellos, los caminos son perfectamente conocidos y los valles familiares; tensados están sus arcos, abiertos sus carcajes y afiladas sus espadas."

No todos los miembros de una *druzhina* eran de origen noble. Algunos tenían un origen humilde, e iban ascendiendo gracias a su destreza, lealtad y buena suerte. Otros provenían de familias que habían servido a un clan principesco concreto durante generaciones, bien en su *druzhina* o como gobernadores *posadnik* de una ciudad. La mayoría hablaban eslavo desde el siglo XI, aunque probablemente prestaban servicio hombres de diferente origen étnico (incluidos escandinavos, turcos, kosogo-circasianos y osetios del Cáucaso). La *druzhina* permanecía junto a su príncipe en los años de mala fortuna, privaciones e incluso el exilio.

En términos puramente militares, una *druzhina* formaba una fuerza de combate pequeña pero bien equipada y entrenada. Su vida estaba dominada por el desplazamiento de un lugar a otro más que por el combate, puesto que un príncipe podía gobernar varios principados diferentes. Además, sus hombres cobraban tributos. Las *druzhinas* adoptaron la forma de caballería a raíz de su experiencia en la lucha contra los nómadas de las estepas en el sur.

El segundo grupo más importante era la milicia urbana. Las primeras se reclutaron entre los eslavos y otras tribus. Por ejemplo, en la Chernigov del siglo X, la defensa de la zona estuvo en manos de una milicia local, mientras que la élite de guerreros rus' se dedicaba a hacer incursiones en otras partes. La clase comerciante de eslavos, fineses y escandinavos que dominaban en los consejos municipales rusos pu-

Izquierda: la vestimenta de este gobernador *posadnik* del siglo XII del noreste de Rusia tiene mucho en común con la de los del mundo islámico. Se diferencia del vestido bizantino por el predominio de las pieles. Derecha: las armas y armaduras de este soldado de guarnición son similares a las que se utilizaban en Polonia o Escandinavia, especialmente el sencillo casco y el escudo en forma de cometa. Su espada es como la que usaban los pueblos del Báltico, mientras que la daga es rusa.





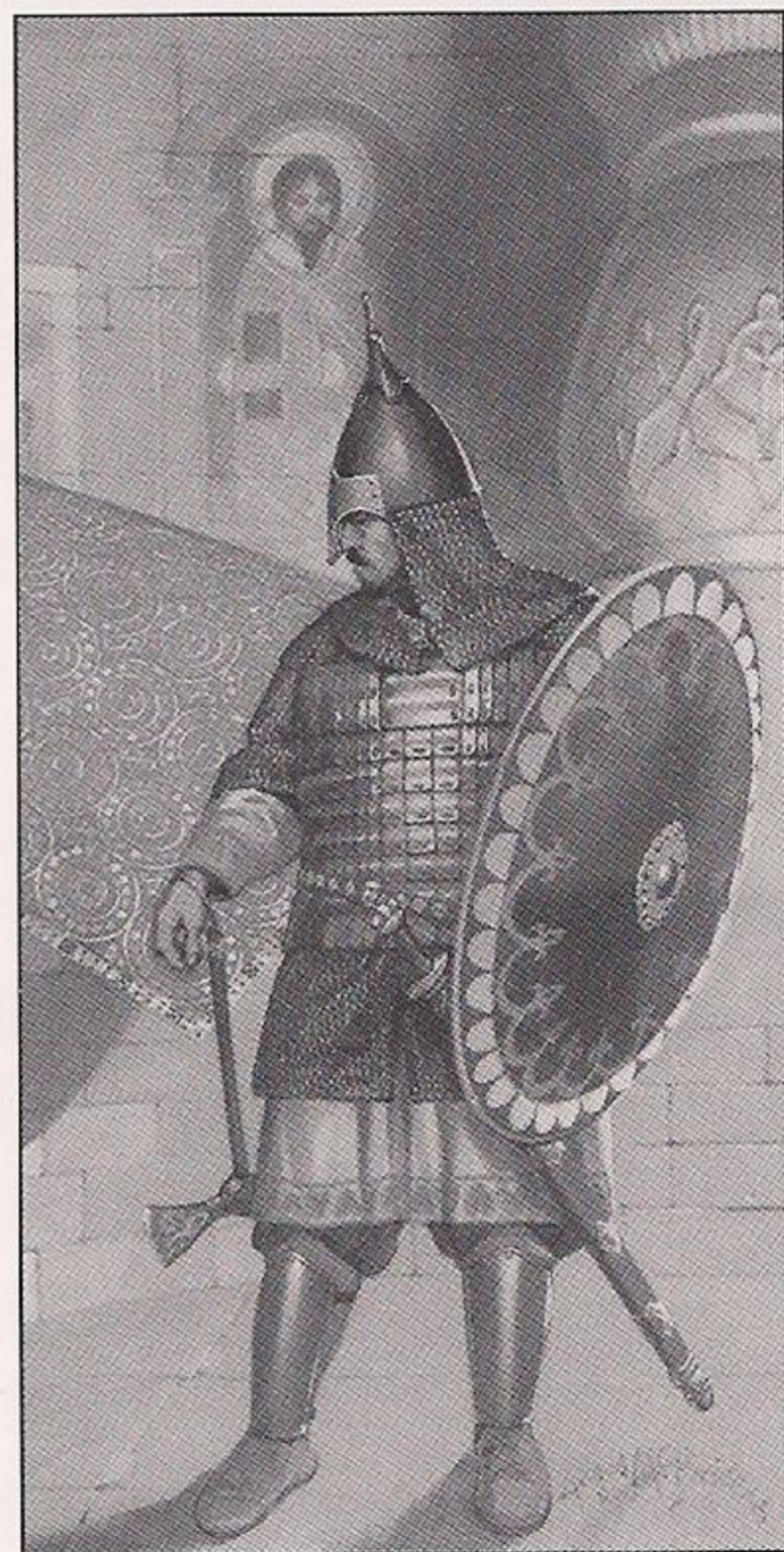
1



Rusia oriental, siglos XI-XII. (1) Algunos fineses del este, como este guerrero mordovo, se resistieron a la expansión rusa durante toda la Edad Media. (2) Este noble boyardo lleva una fina coraza de láminas, además de la cota de malla de manga corta favorita de los guerreros rusos. (3) Hombre de la milicia de Novgorod. En el norte de Rusia se han descubierto esquíes, trineos y largos arcos medievales (ver detalle en la portada).



Guardia del gran príncipe de Kiev.  
Siglo XII.



dieron ser los mismos hombres que integraban las filas de la milicia. Ciertamente, las milicias eran leales a sus ciudades, y ningún príncipe podía dar su apoyo por seguro, especialmente si una campaña iba dirigida contra otros rus' y no contra un invasor extranjero.

En Novgorod, y probablemente en otras ciudades, la milicia tenía su base en cuarteles casi autónomos, cada uno de los cuales era responsable de la defensa de la muralla en la parte que tenía asignada. El príncipe local normalmente proporcionaba a las milicias armas, armaduras y caballos. Quizá debido a ello su armamento era muy simple, aunque las ciudades más ricas probablemente armaban a sus propias milicias en el siglo XIII.

En el siglo XI, las levas tribales combatían a pie con lanzas y hachas. Aunque su importancia había caído en picado en el siglo XII, el reclutamiento en el campo seguía siendo necesario para los príncipes de menor importancia, si bien sólo reunían a los campesinos en caso de emergencia. A finales del siglo XII y principios del XIII, el campesinado armado prácticamente desapareció, y aquellos campesinos que sí tenían un papel militar lo desempeñaban proporcionando comida y transporte.

### “LAS CAPUCHAS NEGRAS”, LOS ALIADOS Y OTROS

Aunque algunas tribus eslavas tenían tradición en el arte de la equitación, y los rus' pronto aprendieron a combatir a caballo, la falta de caballería siguió siendo un problema. Por eso, los rus' alistaron a jinetes de los pueblos nómadas de las estepas. Entre sus primeros aliados estuvieron los torkis, que acompañaron a un ejército rus' a finales del siglo X, mientras que los pechenegos les proporcionaron jinetes y arqueros montados en el siglo XI. El gran príncipe de Kiev buscó mercenarios a caballo en cualquier parte: se menciona a polacos, germanos y húngaros. Los hombres originarios de las estepas eran mucho más importantes, sin embargo, y después de que los cumanos expulsaran a los pechenegos, se convirtieron, a su vez, en los auxiliares de los rus'.

Los *chernye klobuki* o “capuchas negras” eran diferentes. Cuando una tribu de la estepa era derrotada por otra, la élite militar de los derrotados por tradición se pasaba al bando de vencedor o aceptaba un puesto inferior bajo los nuevos gobernantes. Cuando esos hombres llegaron al extremo occidental de las estepas ya no tenían ningún otro lugar a donde ir. En consecuencia, parte de los derrotados pechenegos, torkis y berendos buscaron refugio en las boscosas fronteras del sur de Rusia, donde, en general, fueron bien acogidos por los príncipes rus'. Durante finales del siglo XI, estos inmigrantes militares se convirtieron en los *chernye klobuki* o “capuchas negras”, así llamados por sus característicos gorros. Su papel fue defender las fronteras de sus patronos frente a los nuevos invasores y frente a ellos mismos. Durante un tiempo, los torkis constituyeron el principal elemento de las comunidades guerreras de los “capuchas negras”. Su organización social y militar era diferente de la de los rus', quienes reconocieron a su líder como príncipe, y conservaron gran parte de su estructura tribal. Al parecer, eran muy numerosos, estaban bien armados y eran un pueblo próspero. Sus líderes solían llevar tocados de seda, cadenas de plata y pendientes. La mayoría se habían convertido al cristianismo antes del siglo XII.

### MORAL Y MOTIVACIÓN

La principal fuente de ingresos de la élite militar rus' en el siglo X y principios del XI fue el cobro de rescates por prisioneros y la captura



de esclavos, y también durante todo el siglo XII, el botín y el dinero de los rescates siguieron siendo las razones para lanzar muchas campañas. Por otro lado, muchas actitudes militares a menudo tenían más en común con las del imperio bizantino y el mundo islámico que con las de Europa occidental o de los turco-mongoles. La violencia desatada se minimizó, y siempre que fue posible, se evitaron las batallas a gran escala. El miedo a la deshonra era aparentemente mayor que el deseo de gloria, y los conceptos del honor individual estaban menos desarrollados que entre la clase caballeresca europea. De hecho, el honor tendía a ser asociado con el grupo, ante todo con la *druzhina*, o con el servicio a un príncipe. Incluso la lealtad se veía de distinto modo, y los miembros de una *druzhina* podían retirarse siempre que lo desearan sin caer en desgracia. Sólo si un guerrero ofrecía sus servicios a un dirigente extranjero o no cristiano ortodoxo se le consideraba un traidor.

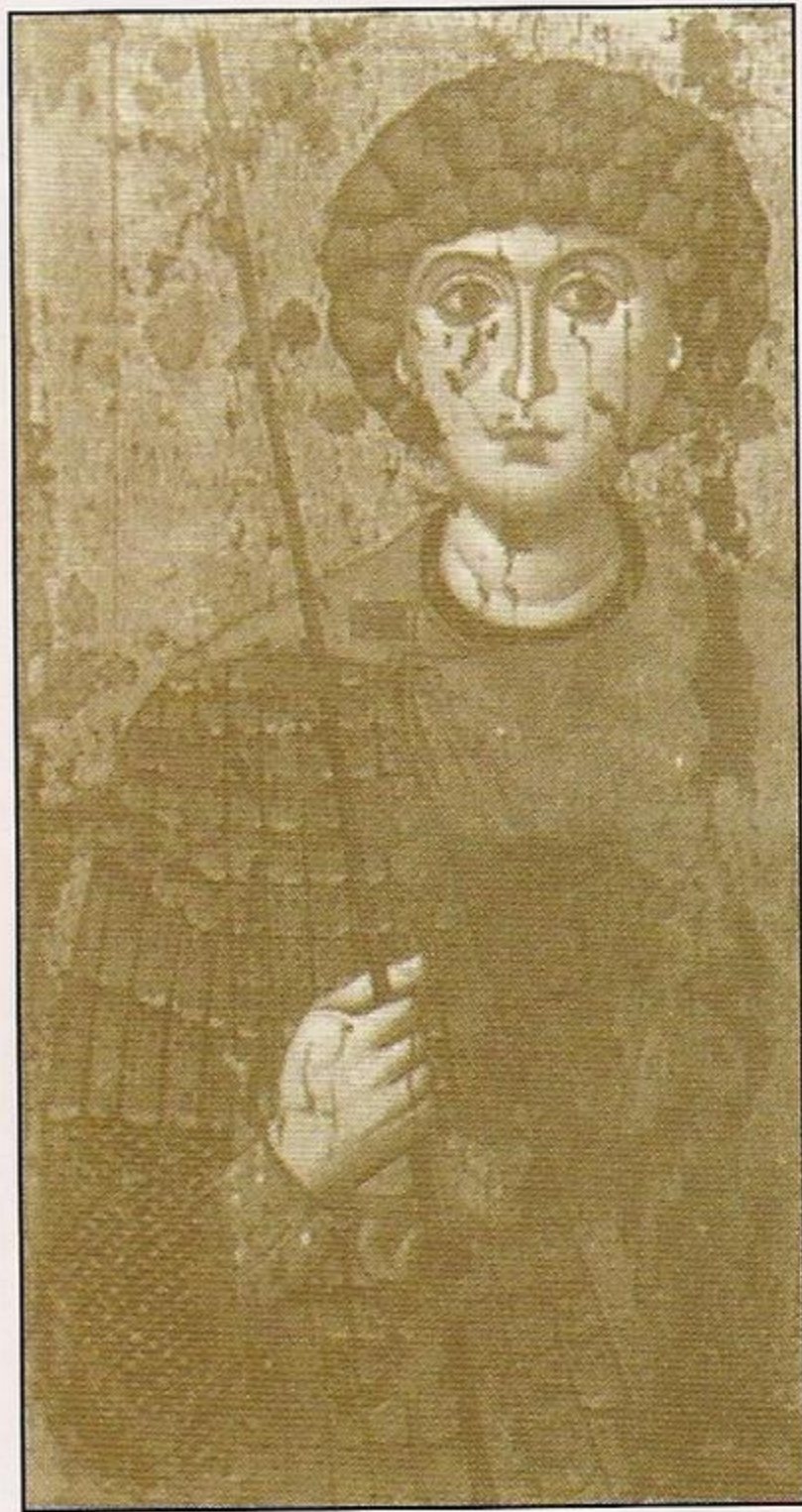
La religión jugó un papel cada vez más importante en la motivación de los militares, y la adhesión a la iglesia ortodoxa se convirtió en la expresión de la identidad rusa. Desde finales del siglo XII, las diferencias entre la iglesia católica y ortodoxa se hicieron cada vez más acusadas, especialmente después de la captura de la capital bizantina de Constantinopla en la cuarta cruzada y el comienzo de las persecuciones de quienes seguían el rito ortodoxo. Aunque el cristianismo ortodoxo no desarrolló una mentalidad interesada en las cruzadas, sí que eran importantes los santos militares. Si bien entre los guerreros rus' persistían muchas creencias paganas, incluido el sacrificio de los más preciados caballos en las ceremonias funerarias, la adopción del cristianismo también tuvo un profundo impacto en el

Los aliados de las estepas más valiosos de los rus' en el siglo XII y principios del XIII fueron los *chernye klobuki*, los "capuchas negras".  
Izquierda: este ruso boyardo lleva una cota de malla corta y una nueva forma de coraza con influencia de la vestimenta propia de las estepas, aunque su casco, armas y arneses son más europeos. Centro: el equipo de arquero y la armadura más ligera distinguen a este jefe "capucha negra" del boyardo. Derecha: este portaestandarte de los "capuchas negras" lleva una bandera con la imagen de san Jorge.



Camisola de malla de manga corta, de los rus' del sur o de los *chernye klobuki*, siglos X-XIII. (Museo Histórico Nacional, Moscú).

Detalle de un icono sobre tabla de santo Teodoro, 1170. La coraza de escamas es claramente visible. (Museo del Kremlin, Moscú).



simbolismo militar rus', de modo que en los escudos pronto empezaron a aparecer las pinturas de "santos patronímicos". Los santos que mataban monstruos también se hicieron muy populares, como san Jorge, que se identificó con el anterior dios pagano Svarog.

### VESTIMENTA, ARMAS Y ARMADURAS

Durante un tiempo, en la vestimenta y en la decoración de las armas perduraron los estilos escandinavos, pero pronto aparecieron influencias de otras partes. Una descripción bizantina del *khagan* Sviatoslavich tras su captura en 971 afirma que llevaba una túnica blanca sencilla, igual a la de sus seguidores pero más limpia, y un pendiente de oro en una oreja; tenía la cabeza afeitada, excepto por un largo mechón que se cree que era indicativo de nobleza. Este estilo de peinado asiático era común a los húngaros, búlgaros, algunas tribus de la estepa y a los cosacos posteriores. Según otro escritor musulmán, los varegos no se afeitaban, ni se depilaban las cejas ni usaban maquillaje como los italo-normandos y bizantinos. El viajero árabe Ibn Fadlan describió a los rus' que comerciaban con los búlgaros del Volga diciendo que llevaban chalecos acolchados y enormes capas echadas sobre un hombro para que el brazo que manejaba la espada quedara libre.

En el siglo XII surgió un vestido más propio de la Rusia oriental. Era muy parecido para todas las clases, pero los más ricos llevaban brocados de seda importados. En verano los hombres vestían camisa de lino y pantalones que servían como ropa interior en invierno, además de una prenda de estilo caftán, y un manto o una capa. En invierno llevaban pieles de oveja, de oso, de lobo o de marta. Todas las clases llevaban gorros de piel. Las botas altas y los zapatos eran de cuero fino, pero los pobres llevaban un calzado hecho con corteza de abedul. La ropa de la corte tenía una fuerte influencia bizantina, mientras que la aristocracia boyarda del suroeste de Rusia se parecía mucho a la clase caballeresca de la vecina Polonia.

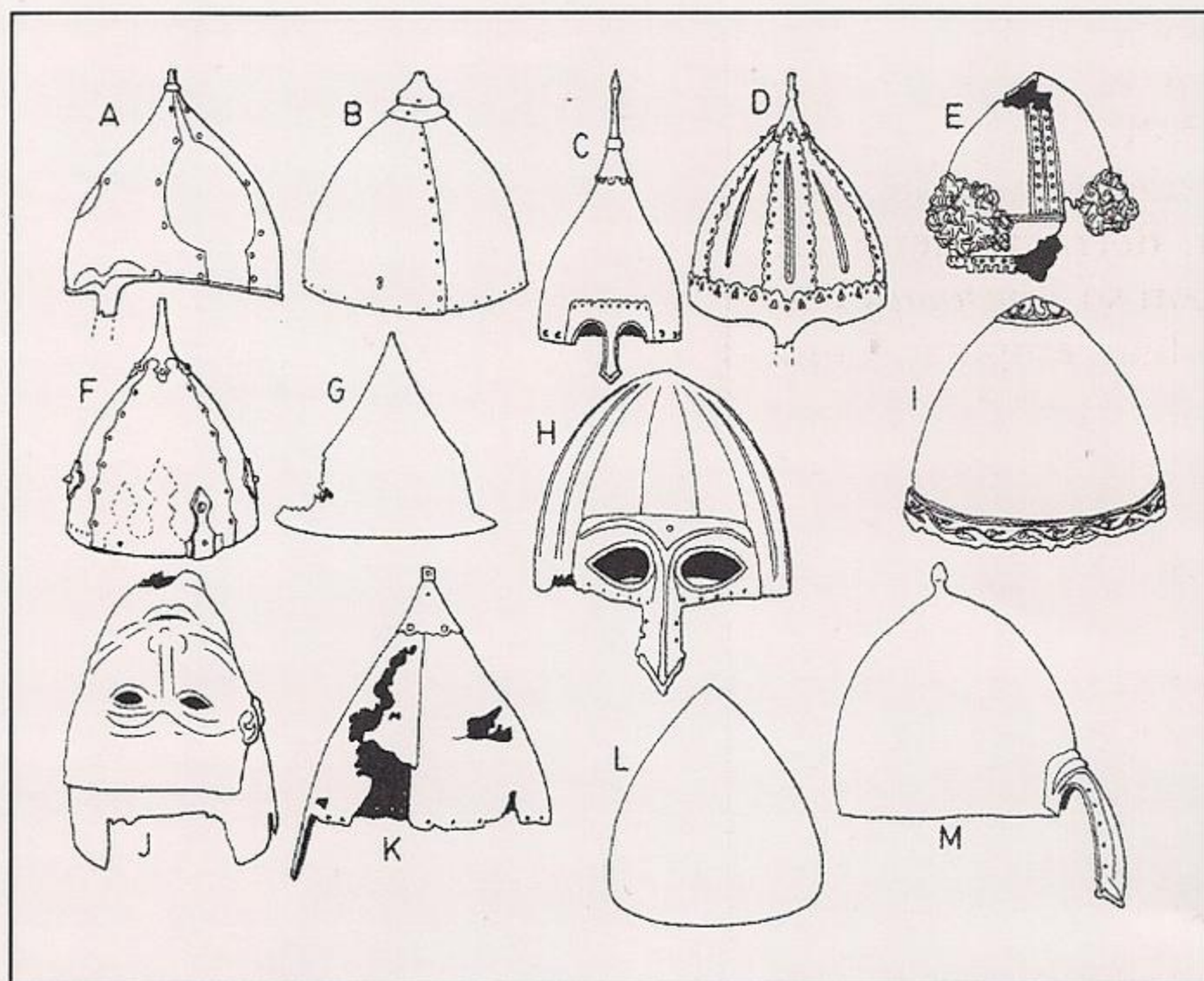
Rusia era relativamente rica en hierro, y la región de Kiev contaba con hábiles armeros en el siglo IX. A mediados del siglo X, ya se fabricaban armas, armaduras y arneses en varias ciudades rus', y en el siglo XII había un volumen y una cantidad de producción considerable, aunque el acero ruso siguió siendo quebradizo, bueno para fabricar limas pero sin la elasticidad suficiente para hacer hojas de espada. La élite optaba por importar su equipo, a menudo con adornos locales o modificados para las necesidades especiales de los guerreros rus'. Las empuñaduras de espada de bronce y los accesorios de la vaina se hacían, generalmente, en cada localidad, mientras que Novgorod ganó fama por su artesanía del cuero y de la madera —en este último caso, fabricaban desde empuñaduras de dagas y escudos de madera de boj hasta barcos—.

Los guerreros que emigraban a otras regiones solían llevar consigo su propio armamento, e igualmente, algunos se traían el equipo de vuelta a casa. Los *chernye klobuki* entraban al servicio de los rus' con sus propias armas, armadura y arneses, que se decía eran muy superiores a los de los mismos rus'. Entre los príncipes rus' era normal recompensar a los seguidores más fieles con armas, armaduras y ropa de gran calidad, al igual que en el mundo islámico.

Aunque el armamento cambió con los años, no siguió el mismo camino que en Europa occidental. En los siglos VIII y IX los eslavos utilizaban escudos, lanzas, jabalinas, hachas y arcos, pero en el siglo X iban armados casi de la misma manera que los rus' escandinavos. Éstos iban equipados como los típicos vikingos, con cotas de malla, es-

Guerreros de Kiev, siglos X-XI. (1) Comandante de un ejército principesco. Los rus' combinaron su herencia naval escandinava con la tecnología fluvial de los eslavos del este, los fineses y los turcos de los bosques. (2) El hermoso equipo de este guerrero de una *druzhina* veterana muestra una influencia bizantina. (3) Soldado de una milicia urbana. El papel principal de la milicia era defensivo, aunque los comerciantes que habían visitado otras tierras servían de guías.





Casco: (A) Oskol, probablemente importado de Persia, s. VIII-IX; (B) Novorosiyk, probablemente de las estepas o Bizancio, 850-900; (C) estilo varego del oeste de Rusia o el este de Polonia, s. XII-XIII; (D, E) Gnezdovo, s. X; (F) Chernigov, mediados s. X; (G) suroeste de Rusia, posiblemente bizantino, s. XII-XIII; (H) Nikolskoye, h. 1200; (I) Babiche, originario de la estepa, 1150-1250; (J) *chernye klobuki*, con visera oxidada por delante, procedente de Lipovitx; (K-L-M) Ucrania, s. XII-XIII.

padas, hachas de un solo filo, grandes escudos de madera con puntas de hierro, y brazaletes de adorno.

A finales del siglo X, había evolucionado un equipo ruso más peculiar, y se utilizó durante los dos siglos siguientes. Los mejores podían constar de un casco de hierro bañado en oro o plata, una cota de malla, un arco y un carcaj de cuero, un sable con vaina con montura de plata, una maza con baño de plata y una lanza de hierro. Básicamente era una mezcla de estilos orientales y occidentales, mientras que los arneses de los caballos siguieron siendo de estilo oriental hasta el siglo XII, cuando las *druzhinas* adoptaron las formas occidentales. En cualquier caso, la influencia de la estepa fue más importante que ninguna otra. Incluso el uso por parte de las *druzhinas* de pesadas lanzas y armaduras, y las

tácticas de combate cuerpo a cuerpo debían más a las élites de caballería armadas de las estepas que a la Europa occidental o a Bizancio. A este respecto, los jazaros y magiares fueron la influencia más significativa durante los años de formación de los rus'. La adopción por parte de éstos de los arqueros a caballo fue un ejemplo aún más claro de la influencia militar de las estepas; por otro lado, la rapidez con que algunas *druzhinas* adoptaron las armas y armaduras mongolas en el siglo XIII sugiere que las diferencias no eran tan grandes.

Sin embargo, el equipamiento militar de los rus' siguió siendo un estilo híbrido diseñado para hacer frente a los estáticos ejércitos europeos del norte y a las fuerzas móviles de las estepas en el sur. La caballería *druzhina* utilizaba tanto la espada como el sable, la lanza en ristre y la lanza ligera, el *seax* escandinavo de una sola hoja y la maza oriental, mientras que los arqueros utilizaban flechas europeas con púas así como flechas orientales capaces de atravesar una armadura. La cota de malla se llevaba usando desde el siglo VII, y en el siglo XI o XII apareció una forma de coraza de escamas o láminas. Las excavaciones realizadas en Novgorod han descubierto espadas de madera de juguete y arcos pequeños para niños. Las ballestas se utilizaron en el noroeste de Rusia desde finales del siglo XII o principios del XIII.

El terreno y el clima influían tanto en los ejércitos como en las tácticas. En el norte, el transporte por tierra era, sorprendentemente, más fácil en invierno que en otras estaciones, pues los ríos ofrecían vías de paso para los trineos, hombres y animales. Desde el siglo IX se conocían los clavos para hielo que se ponían en los pies de hombres y caballos, y les permitían caminar sobre el hielo sin resbalarse. Las peores épocas para desplazarse eran la primavera y el otoño, cuando el terreno quedaba embarrado y los caminos "desaparecían" debido a la lluvia, y la nieve y el hielo derretidos.

En general, la infantería dominó los combates de los rus' hasta el siglo X, y la caballería lo hizo a partir del XI. Durante el siglo XII, los jinetes se dividieron en dos clases: arqueros a caballo y soldados armados con lanzas para el combate cuerpo a cuerpo. La mayor parte de los arqueros montados eran probablemente *chernye klobuki* y auxiliares originarios de la estepa, mientras que la mayoría de los jinetes preparados para el combate cuerpo a cuerpo provenían de las *druzhinas*, que combatían en unidades disciplinadas como los bizantinos o los caballeros europeos de Occidente.

Las tácticas de campo cambiaron con el aumento de la caballería, y el clásico “fuerte de escudos” de estilo escandinavo dio paso al uso por parte de los rus’ de carros para formar fortificaciones en el campo de batalla. También se dio mayor importancia a la negociación, en un intento de resolver las disputas sin derramamiento de sangre. Si esto fallaba, un príncipe consultaba con su *druzhina* y con los líderes de las milicias urbanas que tácticas debían emplear, y ninguna de las dos opiniones era desoída. Las escaramuzas eran muy escasas y la mayoría de las batallas tenían lugar inmediatamente, en las que varias unidades entraban en combate por separado o una a continuación de la otra.

Los rus’ escandinavos llegaron con muy poca experiencia en materia de fortificaciones, aunque en Rusia ya existían algunas muy buenas. Las cosas cambiaron con Vladimir Sviatoslavich, en cuyo reinado se construyeron numerosos fuertes a lo largo de las rutas fluviales. La mayoría eran empalizadas de madera levantadas sobre muros de tierra reforzados con troncos. Tenían una función defensiva y ofensiva, pues servían como excelentes bases para una expansión.

Las fortificaciones más ambiciosas estaban en Kiev, donde el gran príncipe Yaroslav planeó un escudo exterior de fuertes y uno interior de muros defensivos de 3,5 kilómetros de longitud. Las mismas murallas de Kiev tenían hasta una anchura de 30 metros en la base, 11 de altura y otros cinco más de una empalizada de madera. Este muro contaba con tres puertas de entrada: las puertas del Judío y del Polaco, de madera, y la puerta Dorada, de piedra, que debía su nombre a que encima de su alta entrada (de dos pisos) había una iglesia con una cúpula dorada.

Las técnicas de asedio en la primera época de los rus’ eran muy rudimentarias. Sin embargo, en el siglo XII, los *chernye klobuki* que formaban las guarniciones de las fortalezas del sur habían alcanzado una gran destreza en las técnicas de asedio defensivas. Otro rasgo destacable de las defensas rus’ era una serie de largas murallas. El príncipe Vladimir fue el responsable de los llamados “muros serpientes” al sur y al este del Kiev, con una longitud de 100 kilómetros.

### LAS INVASIONES MONGOLAS

Al comienzo del siglo XIII, el prestigio de Kiev como centro del poder de los rus’ había decaído y el centro de gravedad de la Rusia medieval se desplazó a otro lugar.

Los rus’ no prestaron atención a los avisos de las primeras incursiones mongolas, y, por eso, la invasión de Rusia por parte de esta tribu en 1237-39 llegó por sorpresa. Los mongoles ya no eran una horda nómada, sino que los rus’ se enfrentaban ahora a un ejército sino-mongol que había aprendido las avanzadas ciencias militares chinas así como las tradiciones bélicas de Asia Central. Los ejércitos mongoles se mantenían en el campo durante todo el año, y sus métodos de asedio se basaron en gran medida en las habilidades y los especialistas chinos. Al final, el príncipe Mikhail Vsevolodovich de Chernigov, hermano del más conocido Alexander Nevski y último príncipe ruso en rendirse a los mongoles, consiguió llegar hasta la corte del gran *khan* en 1246 sólo para ser ejecutado. La única opción realista con los mongoles era llegar a un acuerdo con ellos.

La puerta dorada de Kiev, construida originalmente en 1037 y reconstruida en 1982.

